

projekt koncepcyjny
OGRODU SENSORYCZNEGO
w Gostyńcu gm.Świeżno

wykonała: mgr inż. Agata Słoma-Kugler, architekt krajobrazu

Gryfice, 07.10.2021

OGRÓD SENSORYCZNY W GOSTYŃCU

Składa się z ośmiu ogrodów zmysłów nakreślonych na planach kół. Każdy z nich jest inny, ale wszystkie - jak bańki mydlane - istnieją oddzielnie, jak ludzie podczas minionych trzech fal pandemii. Dodatkowo, pośrodku zachodniej części, znajduje się aleja smaków z gatunkami drzew i krzewów owocowych oraz ze ścieżką sensoryczną, po której należy chodzić bosą, a którą budują nawierzchnie o rozmaitych fakturach.

Koliste ogrody zaprojektowane i nazwane zostały niebanalnie i kontrastowo, aby dostarczyć człowiekowi pełną gamę wrażeń tak zmysłowych jak i przeżywanych emocji. Jednocześnie parami ukierunkowane są odpowiednio na zmysły: słuchu, smaku, dotyku, węchu a także wzroku.

OTWARTY - ZAMKNIĘTY

Pierwsze dwa ogrody zestawiają kontrastowo "otwarty" na otaczającą przestrzeń, z czterema ścieżkami dochodzącymi, ziołowy ogród zapachów, w którym słychać także dźwięki poruszanych przez wiatr dzwoneczków, z ukrytym za pergolami, obsadzonym pnączami oraz różami i zwieńczonym metalową altaną ogrodem "zamkniętym", dający odczuć przytulne schronienie, ale także uczucie uwięzienia w gąszczu roślin. Zachęca on do zadumy i zastanowienia się nad przeszłością, a "otwarty" zaś skłania do otwarcia się na nowo na świat, na ludzi i nowe możliwości przychodzące, jak szumiący w nasadzeniach traw i lawendy rzeźki wiatr.

ALEJA SMAKÓW I ŚCIEŻKA SENSORYCZNA

Otwierają umysł w kierunku poznawania otaczającego świata przyrody innymi zmysłami niż samym wzrokiem, to jest smakiem, węchem i przede wszystkim dotykiem. Na stopie ludzkiej znajduje się podobno 70 tysięcy receptorów, dlatego zachęca się aby zdjąć buty i powędrować ścieżką faktur, odczuć i doznać, poprzez stopy dla całego ciała. Nie zabraknie tu wiosną kwitnących drzew jabłoni, a latem i jesienią smakowych wrażeń od słodkich borówek, kwaśnych porzeczek, poziomek i jabłek.

TWARDY - MIĘKKI

Niewielki kamienny ogród żwirowy, nazwany "twardym" ze względu na użyte materiały oraz zastosowanie formowanych lub pokrojowych roślin oraz słupów kamiennych, zestawiony jest kontrastowo z delikatnymi liniami ogrodu "miękkiego", który ma - wyjątkowo - owalny kształt, jak miękkie w środku jajko o kruchej skorupce. Trzeba się do niego wdrzeć przez gęszcz traw, wtedy przytulne wnętrza z kolistym trawnikiem i leżakami pozwoli powygryzewać się w słońcu i "naładować baterie" radości życia. Przytulne otoczenie miękkich w dotyku roślin (perukowiec, cyprysik 'Boulerard', trawa piórkówka itp.) tym bardziej daje to odczuć po wizycie w "twardym" surowym ogrodzie, gdzie nie ma gdzie usiąść, gdzie jest ładnie, ale jednocześnie sterylnie i surowo, co przypomina o: pandemii, dezynfekcji, izolacji... Wejście do "miękkiego" ogrodu przynosi ulgę, spokój i ciepło.

KOLOROWY - MONOCHROMATYCZNY

"Kolorowy" ogród to burza barw, ale też zapachów. Kolorowe nasadzenia wylewają się z niego i biegną wzdłuż chodnika, będąc tłem dla skrzynek pocztowych i tablicy ogłoszeń. Pachnące lilaki w tle i piętne róże z przodu górują nad ślimakiem z aromatycznych nasadzeń róż i lawendy, między którymi można się przejść po miękkiej drewnianej ścieżce, albo usiąść wśród nich na ławce w centrum. Nieopodal natomiast znajduje się cichy i cienisty ogród nazwany "monochromatycznym", na który składają się zimozielone nasadzenia, rośliny różni między sobą głównie odcień liści i tak pozostanie cały rok, stąd nazwa. Warto tu umieścić białe rzeźby lub figury by dać więcej powodów do zadumy bez słów. Uboga kolorystyka i odosobnienie pozwalają się poczuć przez chwilę samotnie i wyciszyć, przeciwnie jak w kontrastującym z nim "kolorowym" ogrodzie tuż przy chodniku, na widoku, krzyżującym kolorami i widocznym dla przechodniów.

MAŁY - DUŻY

Najmniejszy z kolistych ogrodów wypełniony jest małymi roślinami, są to formy karłowe: cyprysików, jałowców i sosny górskiej. Ułożone w grupach z większymi od

nich betonowymi muchomorami tworzą miniaturowe krajobrazy, które można oglądać z zewnątrz ogrodu, czy to przechadzając się wąską zewnętrzną ścieżką, czy siadając na jednym z czterech umieszczonych na obwodzie pieńków, nie wchodząc do tego "małego" świata można poczuć się wielkim, ważym, silnym.

"Duży" ogród ma największą średnicę, jest to dwanaście metrów, można po nim zarówno spacerować, jak i posiedzieć na ławeczce, tak jak w parku upajać się widokiem zieleni i kwiatów. Będą tu rosły gatunki dekoracyjne we wszystkich porach roku: oczar - w przedwiosniu, kolumnowe wiśnie odm. 'Amanogawa' - wiosną, lilie - latem i ambrowiec balsamiczny - jesienią, ten będzie rozsiewał swoją woń w centrum ogrodu.

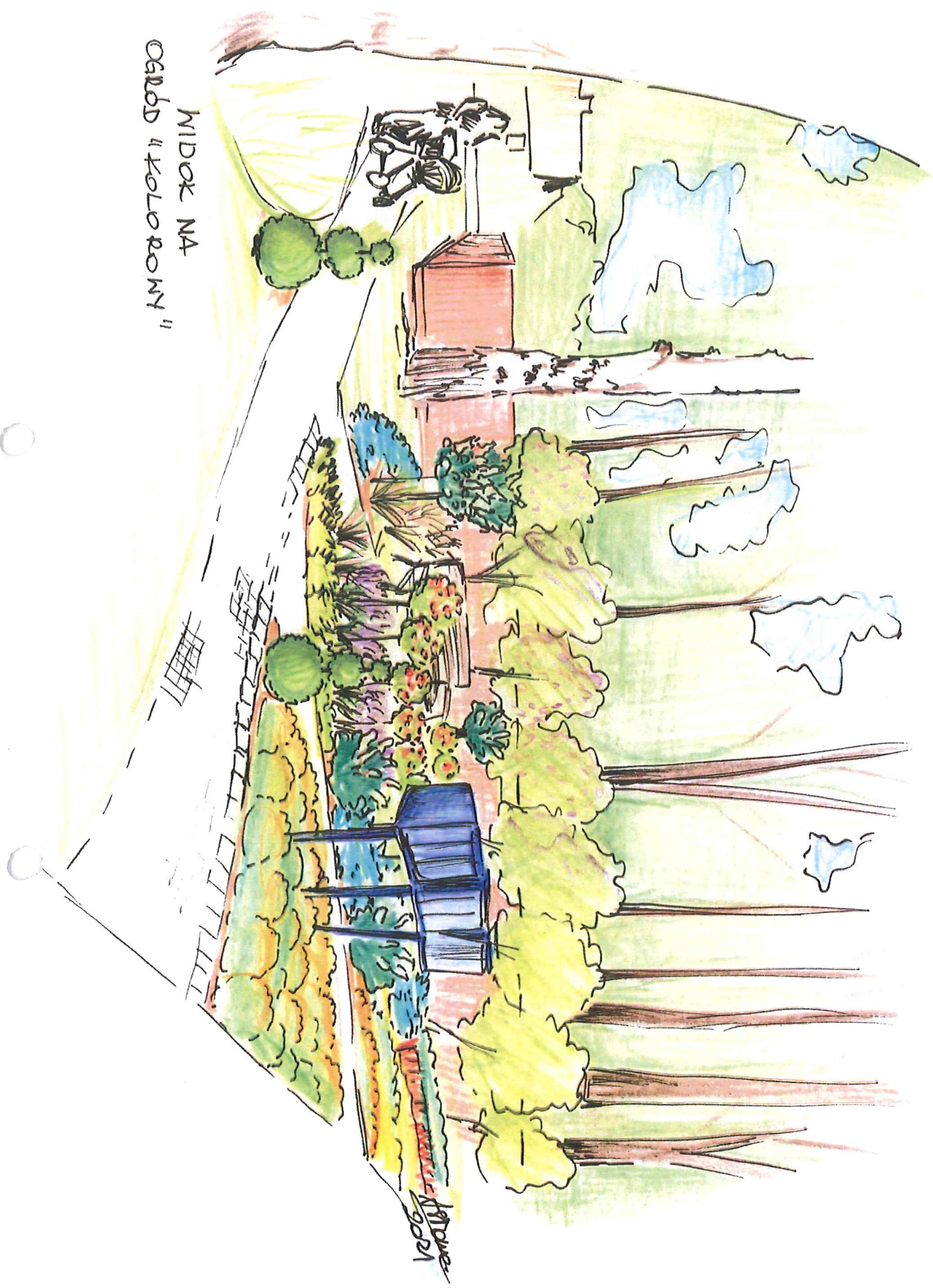
Majestatyczny "duży" ogród poprzedzać będzie zapowiedź w postaci trójkątnej rabaty rozdzielającej ścieżki, wypełnionej zimozielonym barwinkiem i roślinami cebulowymi kwitnącymi wczesną wiosną oraz derenim kousa w centrum. Spajając kompozycje będą stożkowe formy bukszpanu posadzone w rogach, podobnie jak na wejściu do "dużego" ogrodu oraz w jego wnętrzu.

Mam nadzieję, że moja wizja ogrodów zmysłów spełni Państwa oczekiwania.

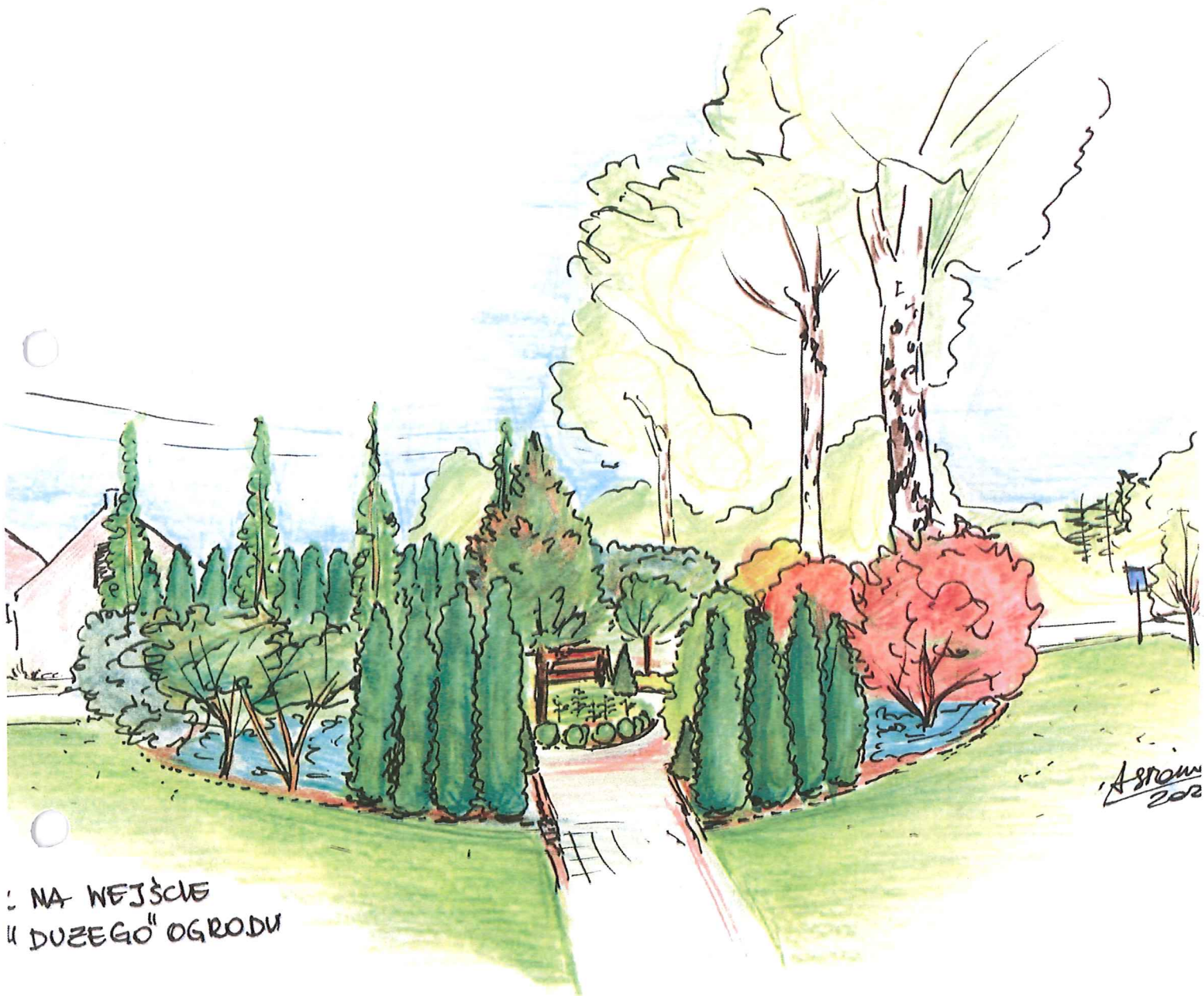
z poważaniem:

Agata Słoma-Kugler

МІДОК НА
ОГІБДІ "КОЛОРОМІ"



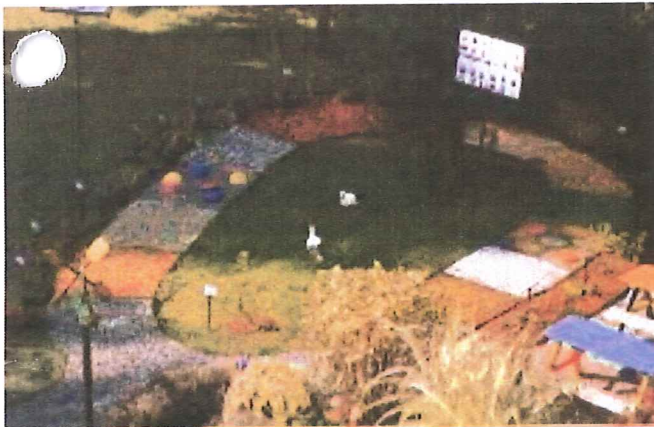
Лілія
2021



NA WEJŚCIE
"DUŻEGO" OGRODU

Asnow
2002

inspiracje z sieci, z których można czerpać



rośliny użyte w projekcie, wybrane



pachnące: lawenda, kalina, ziola



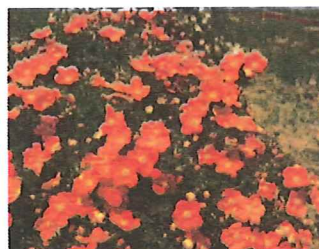
iglaste i zimozielone: sosna 'Varella', jodła 'Solberlocke', jałowiec 'Limeglow', ostrokrzew



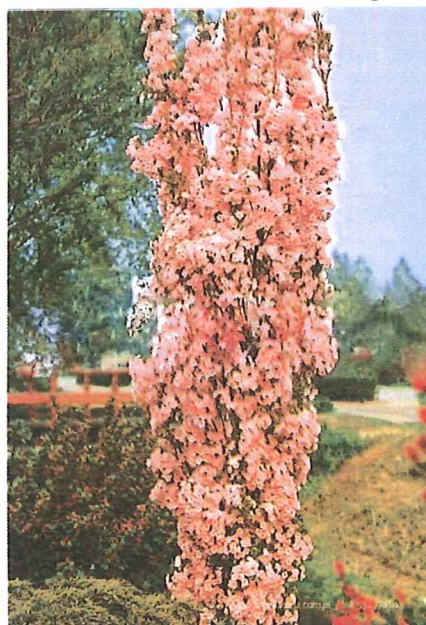
trawy: piórkówka 'Hameln'
i mistkant chiński

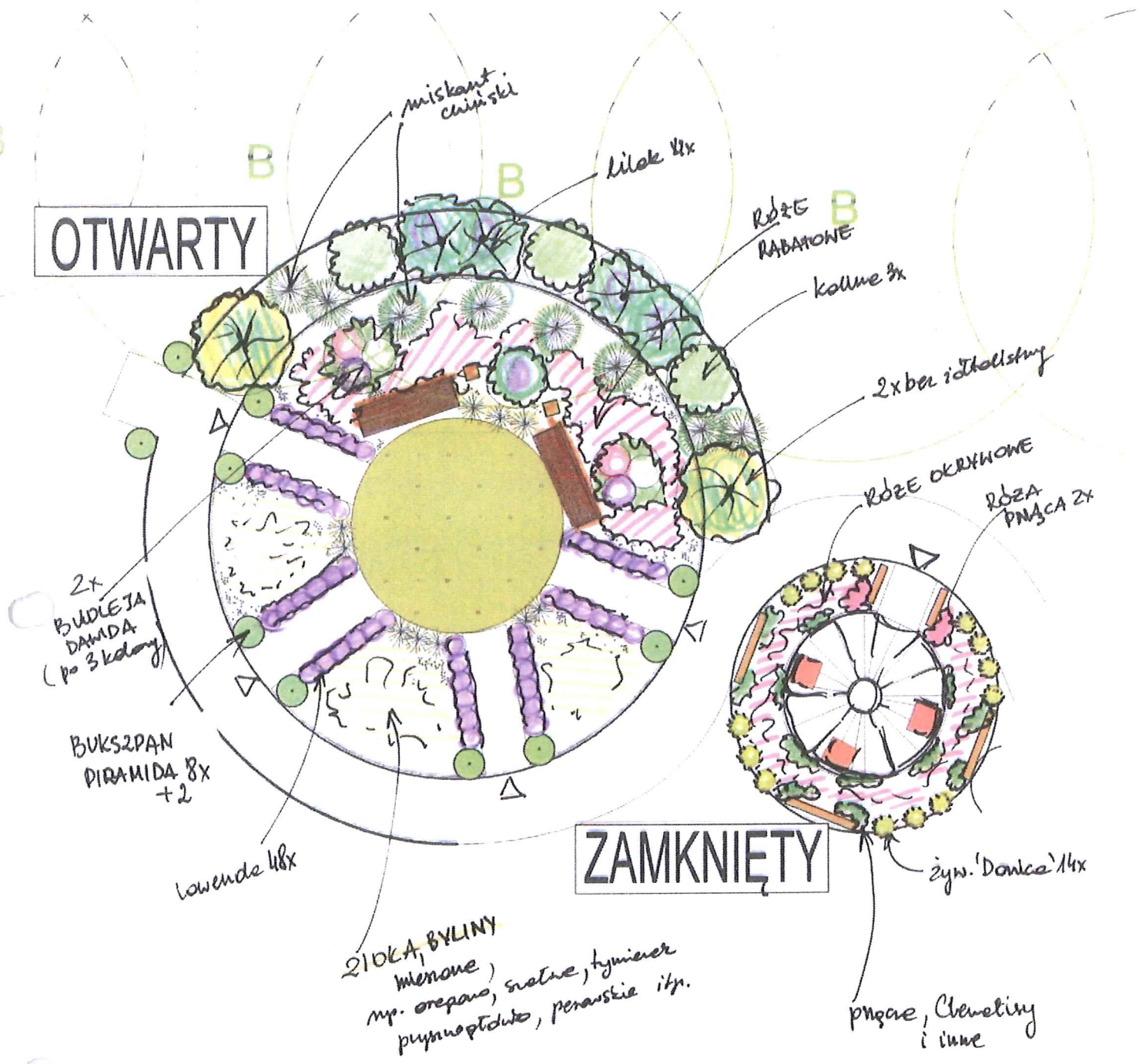


kolorowe
pięciorniki

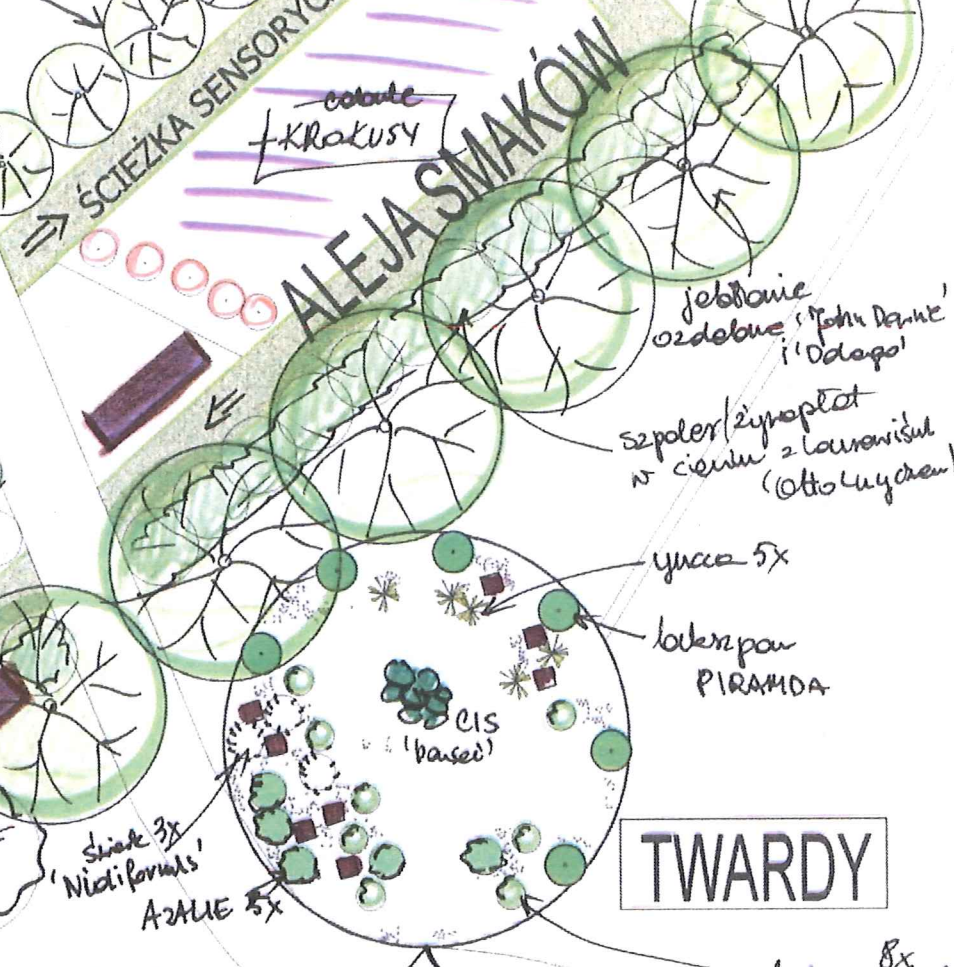
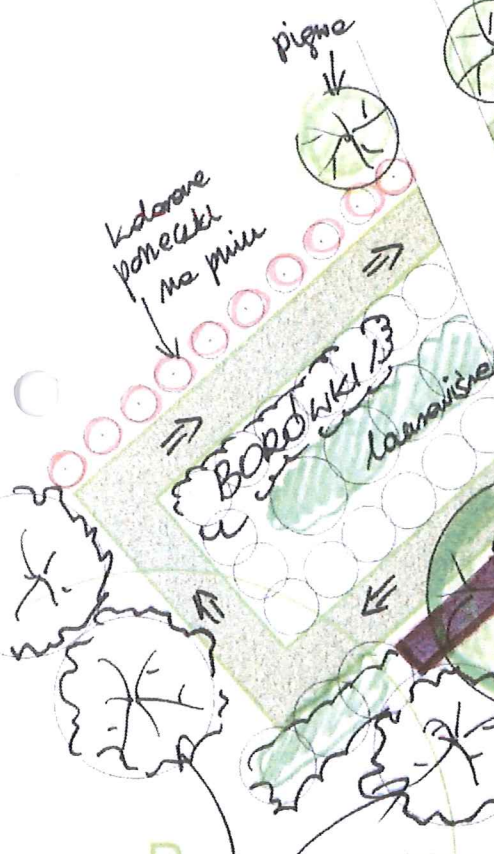


drzewa: wiśnia 'Amanogawa' i ambrowiec amerykański



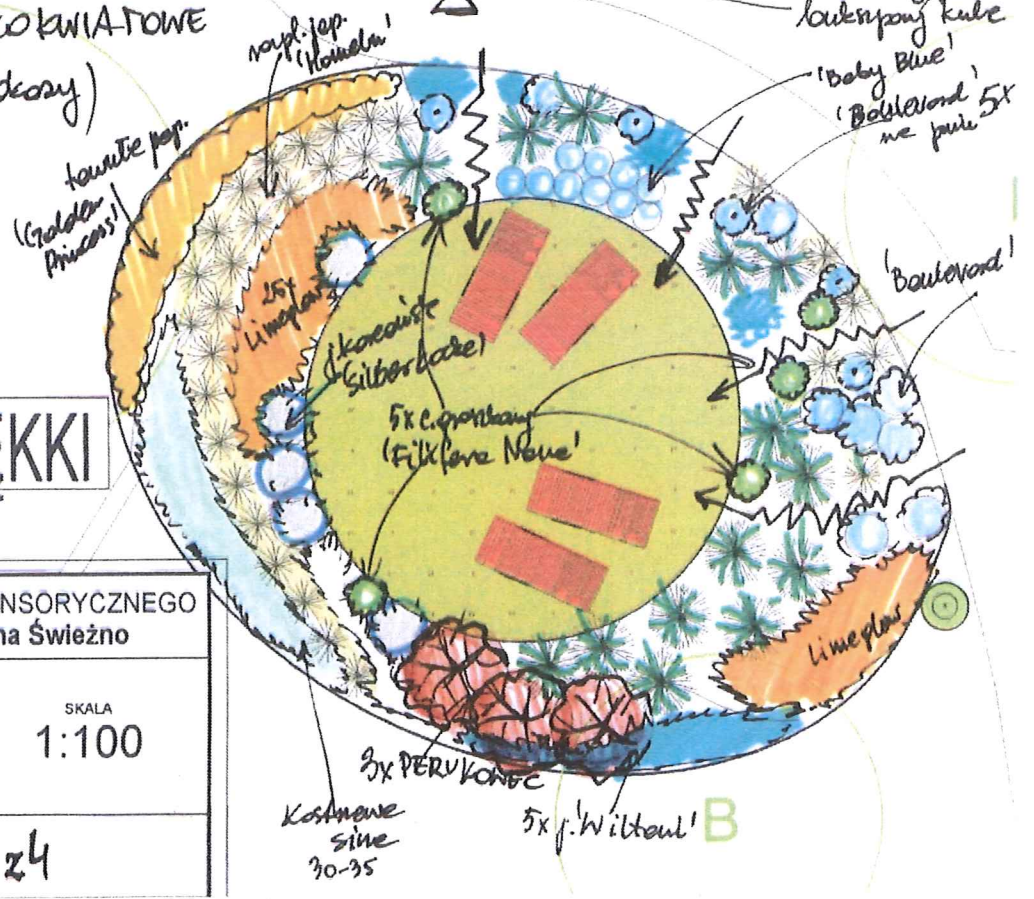


TYTUŁ OPRACOWANIA	PROJEKT OGRODU SENSORYCZNEGO w Gostyńcu gmina Świeżno	
TYTUŁ RYSUNKU	nasadzenia brudnopis	SKALA 1:100
WYKONAŁA	data opracowania 07.10.2021	
mgr inż. Agata Słoma-Kugler architekt krajobrazu	124	



AZALEE MELKOKWIATOWE
(3 duże drzewy)

TWARDY



MIĘKKI

TYTUŁ OPRACOWANIA	PROJEKT OGRODU SENSORYCZNEGO w Gostyniu gmina Świeżno	
TYTUŁ RYSUNKU	nasadzenia brudnopis	SKALA 1:100
WYKONAŁA	data opracowania 07.10.2021	
mgr inż. Agata Słoma-Kugler architekt krajobrazu	224	

cis pospolity
np. 'Hilli'



ostrokwas
Jlex meserveae
(Blue Prince' ♂
(Blue Princess' ♀

Prunus jef.

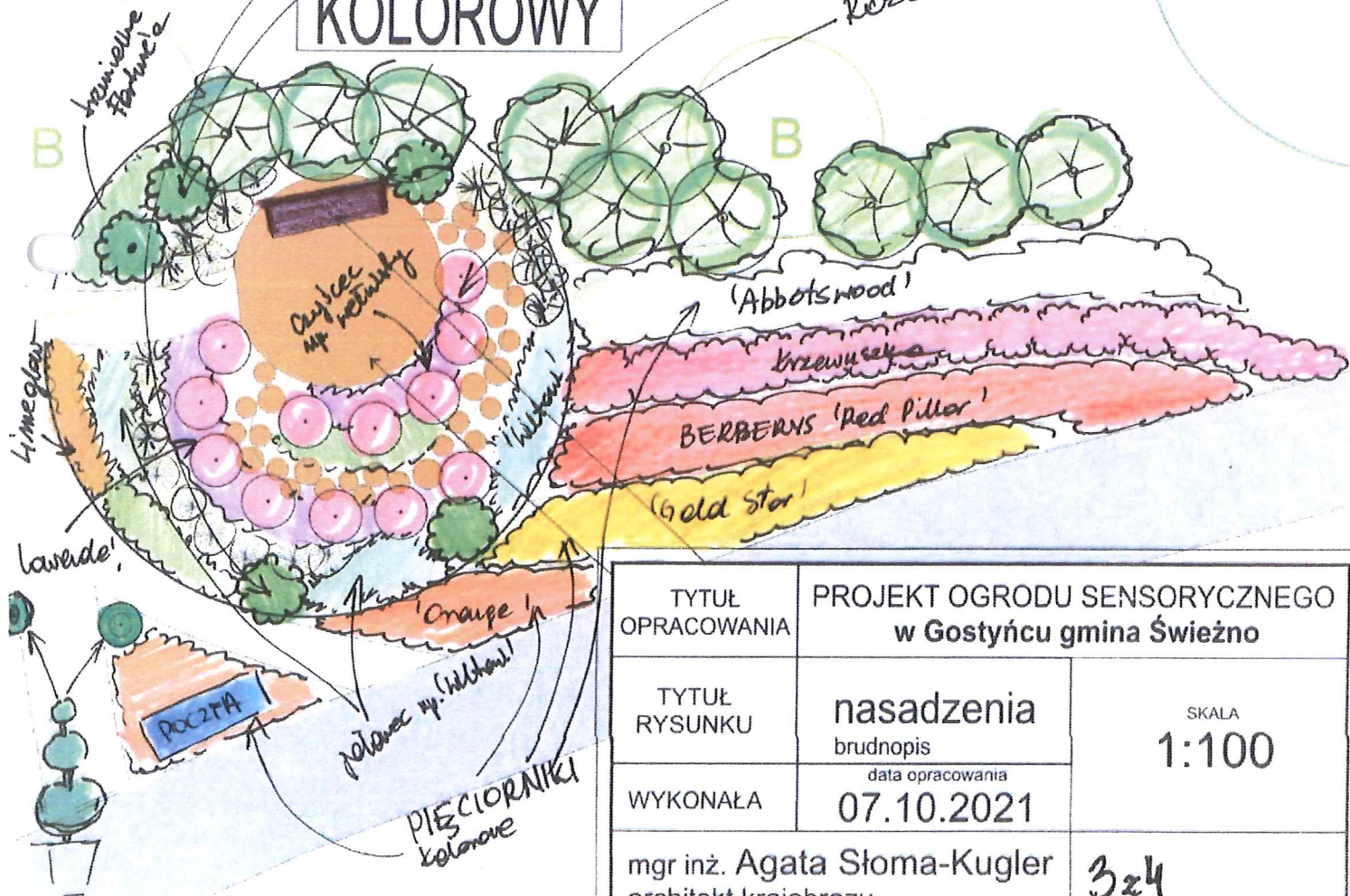
more siwek

MONOCHROMATYCZNY

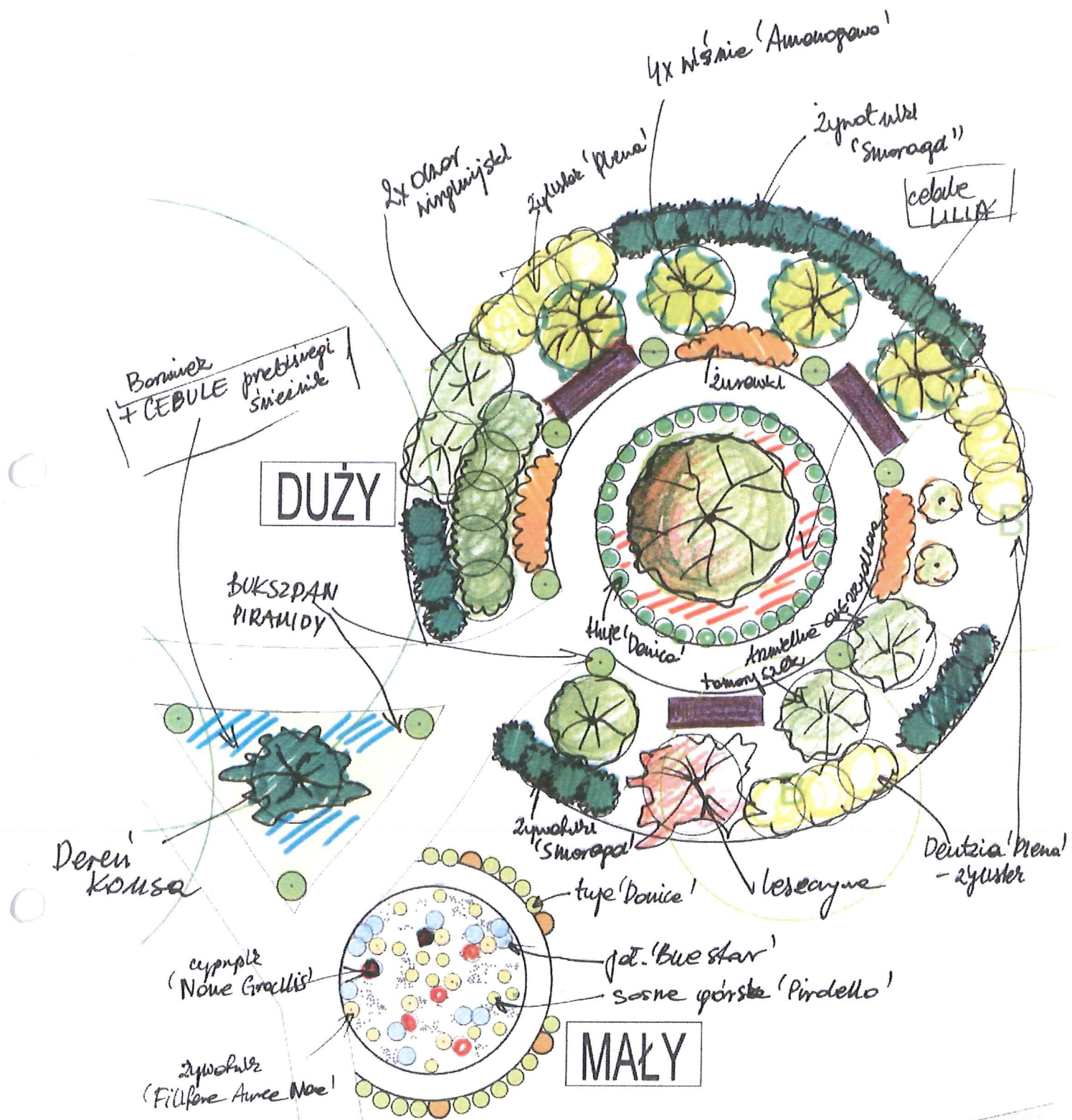
☀️ Honeysuckle bukietowa 2x
Hort. bukietowa
NA DNIU 3x

KOLOROWY

10x LILAK
ROZE na pnosi 12 ok



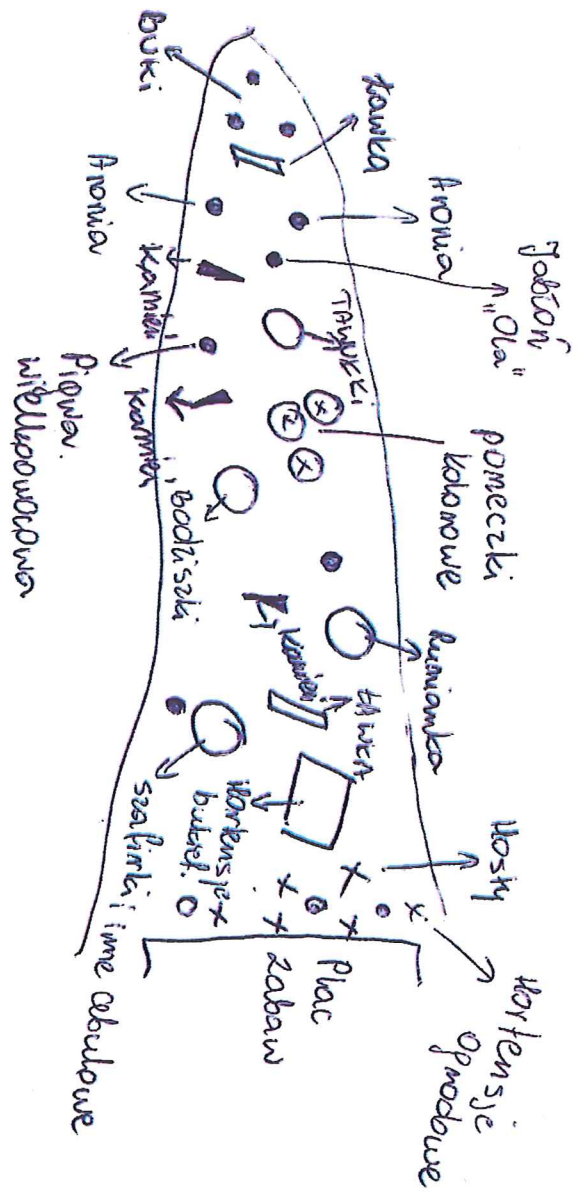
TYTUŁ OPRACOWANIA	PROJEKT OGRODU SENSORYCZNEGO w Gostyniu gmina Świeżno	
TYTUŁ RYSUNKU	nasadzenia brudnopis	SKALA 1:100
WYKONAŁA	data opracowania 07.10.2021	
mgr inż. Agata Słoma-Kugler architekt krajoznawstwa	3z4	



TYTUŁ OPRACOWANIA	PROJEKT OGRODU SENSORYCZNEGO w Gostyniu gmina Świeżno	
TYTUŁ RYSUNKU	nasadzenia brudnopis	SKALA 1:100
WYKONAŁA	data opracowania 07.10.2021	
mgr inż. Agata Słoma-Kugler architekt krajobrazu		4 x 4

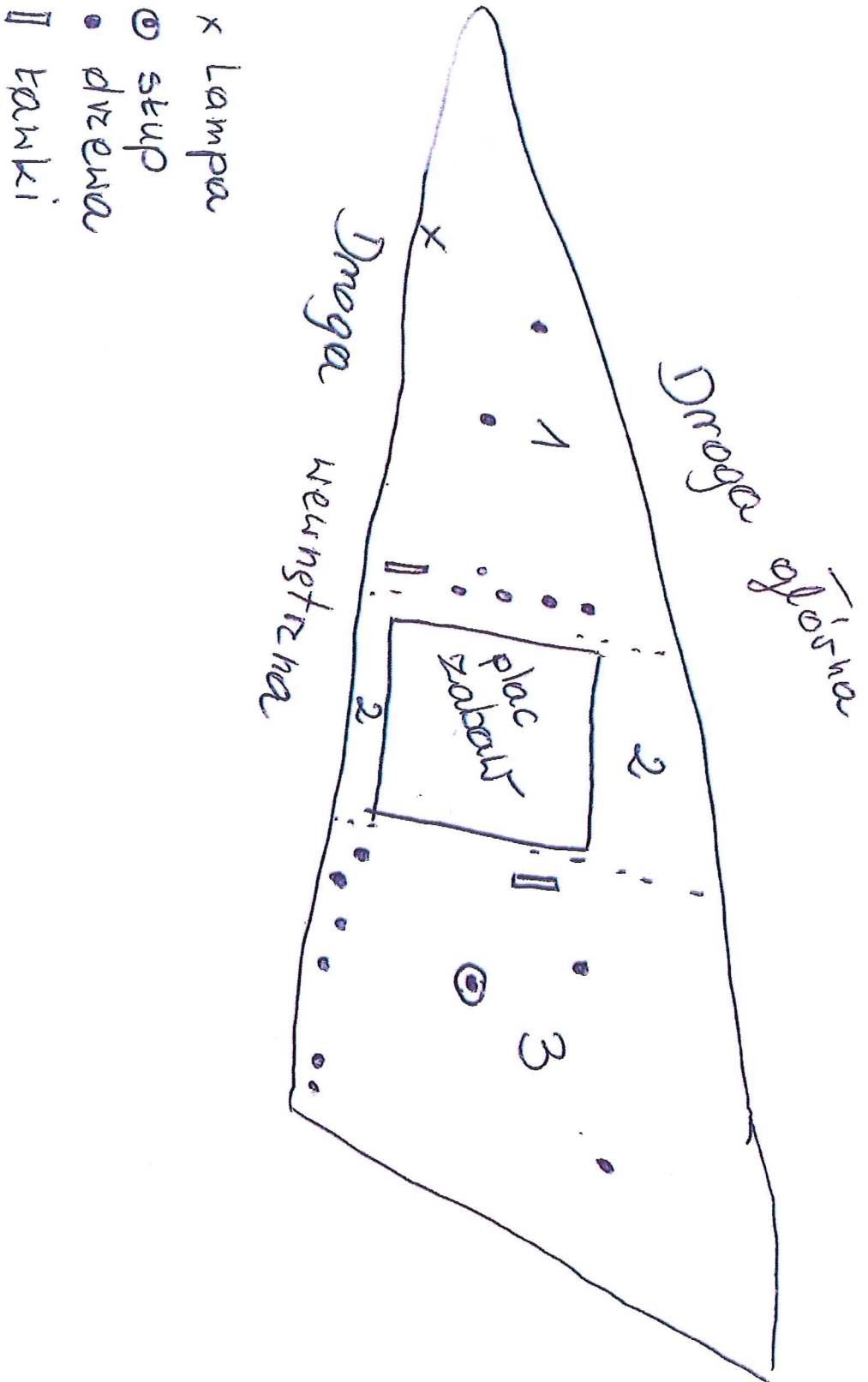
PLAN 1. KŁZKA

SADOWNIK - KAMIEN POM.



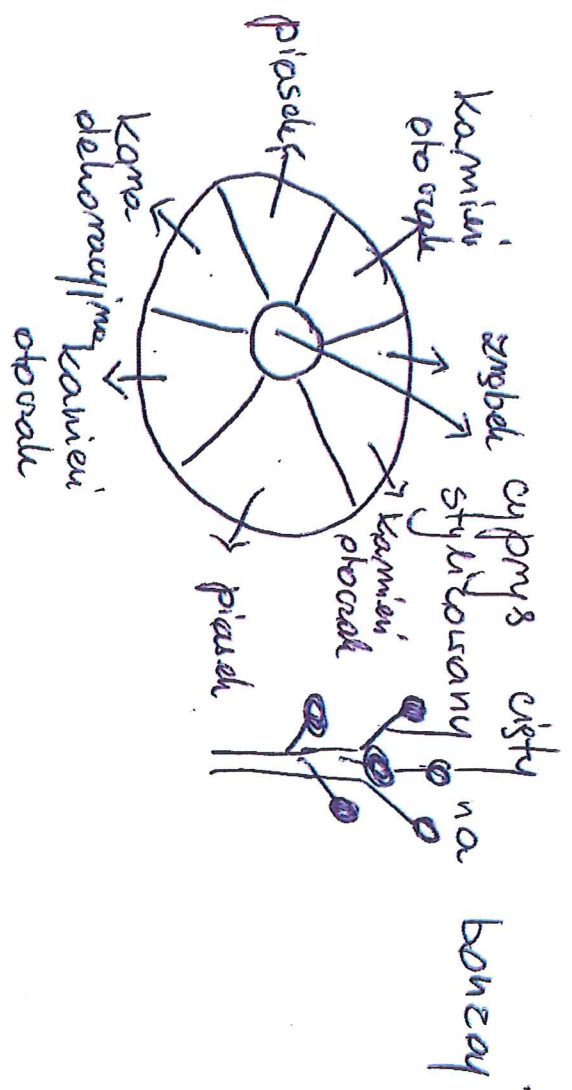
Plac otworzy maszynę do nęczenia i jedzenia
dotykania
Kamienie duże różne kształty

Түркі әуесқойларының
теремінің жоспары



Plan 3

Krog sensoru

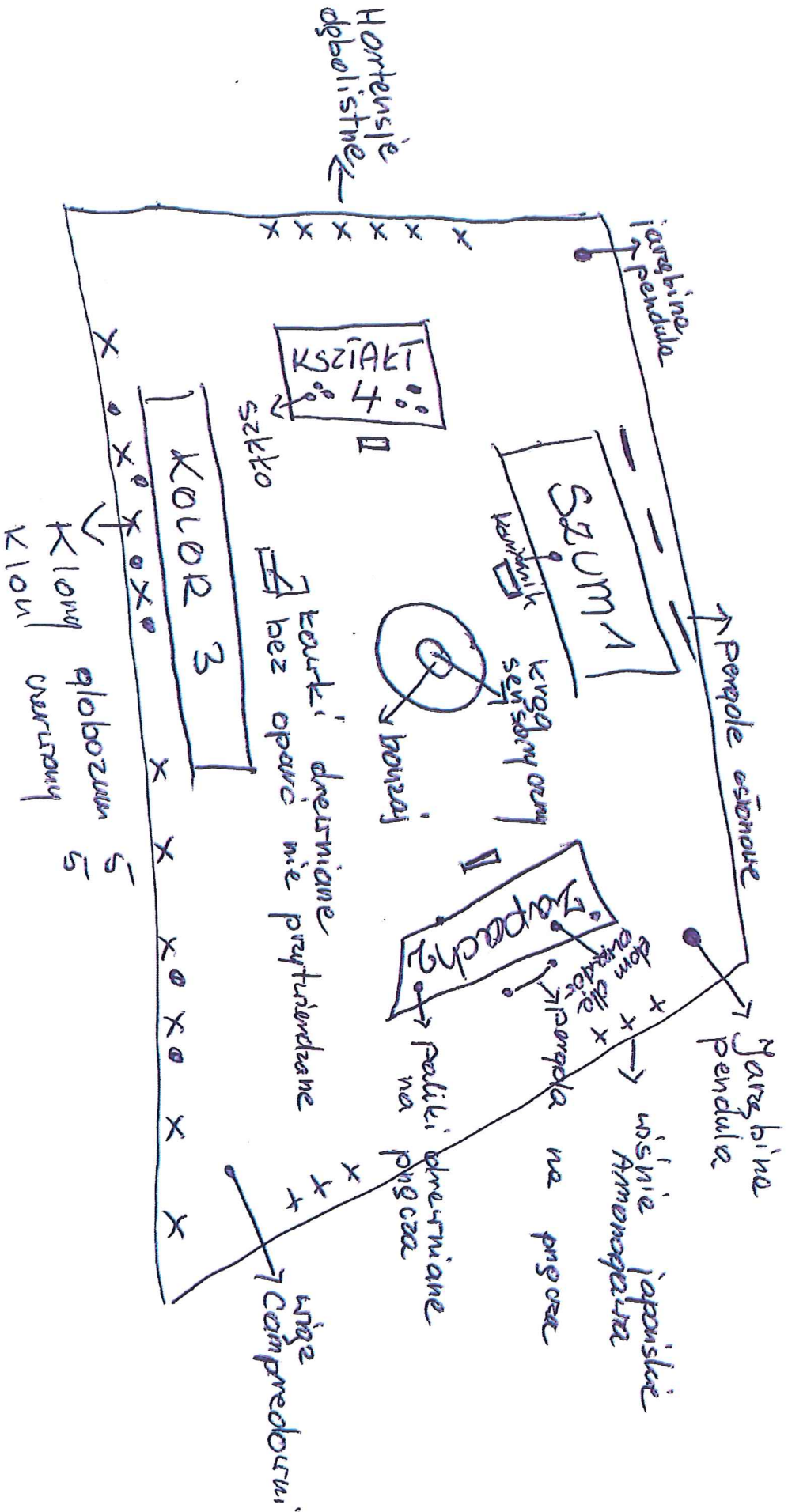


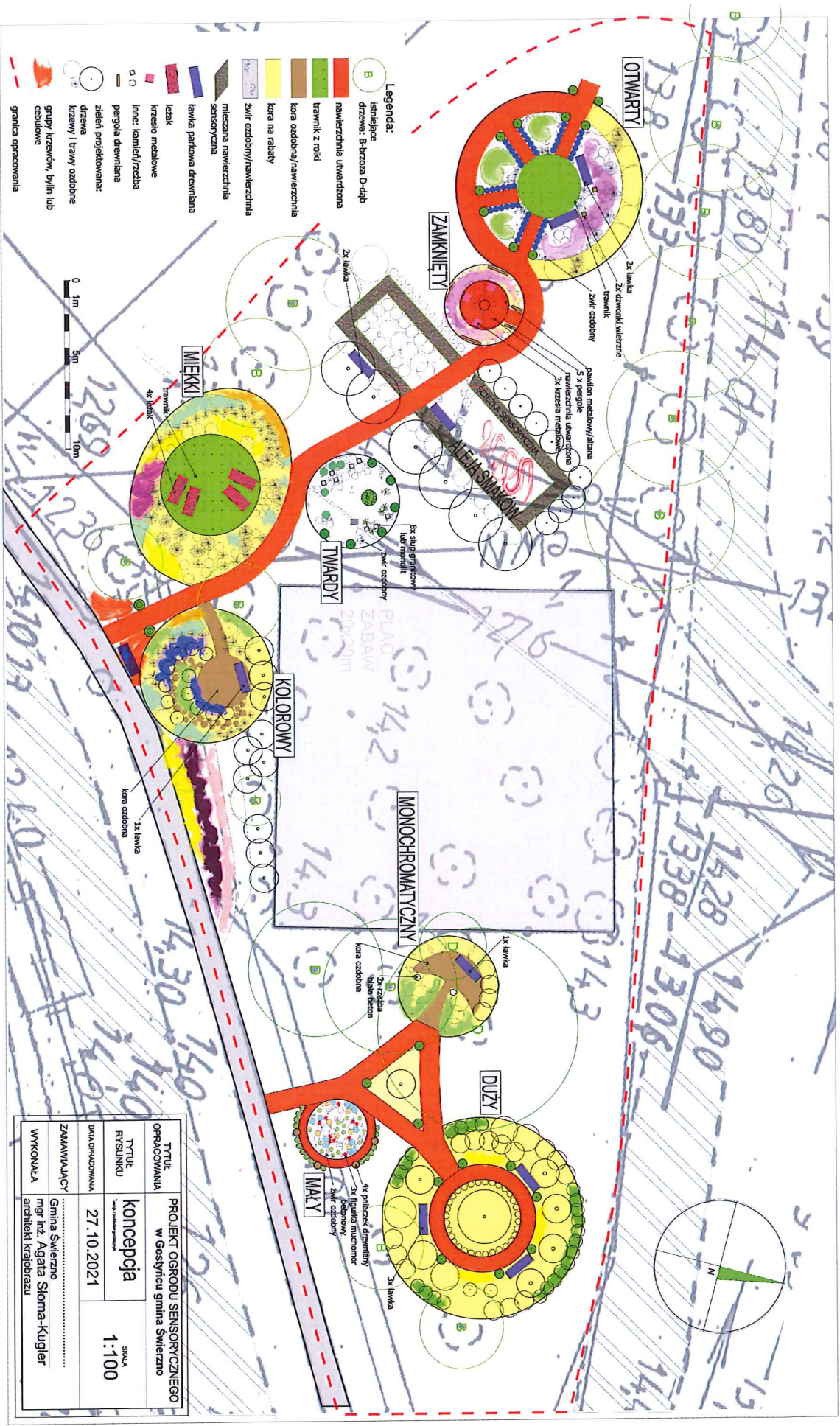
Wszystkie kamienie bezpieczne bez
ostrych krawedzi moze kolony

cyprys ciety 1.500 u

Plan 3.

ogrod amylstoy nie symetryczny
z kryciem sensorycznym



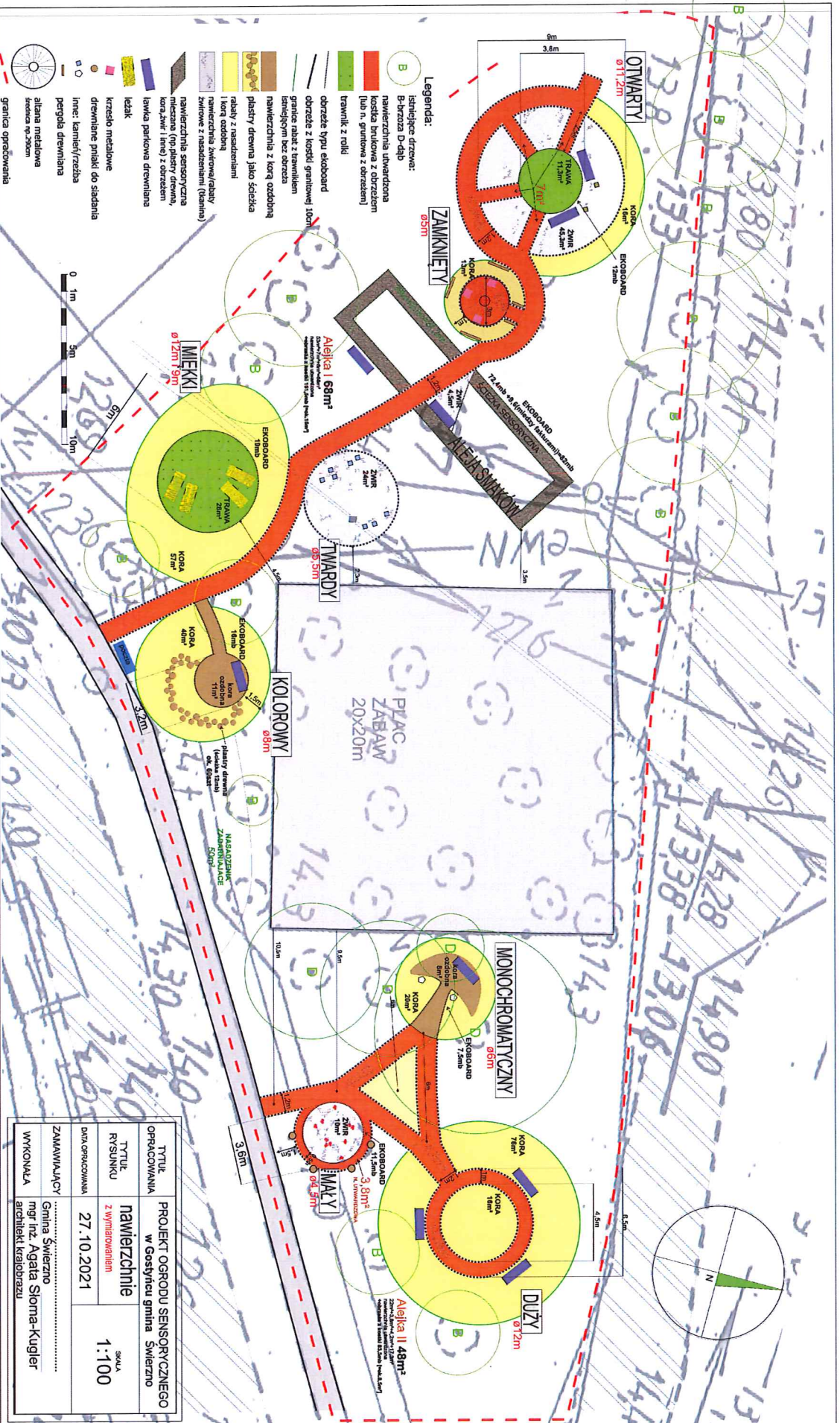


Załączniki:

nawierzchnie wymiarowanie 28.10.2021.jpg

11,5 MB

—nawierzchnie wymiarowanie 28.10.2021 .jpg



—konceptcja skala 100 na podkładzie 28.10.2021 .jpg