

projekt koncepcyjny

OGRODU SENSORYCZNEGO

w Gostyńcu gm.Świerzno

wykonała: mgr inż. Agata Słoma-Kugler, architekt krajobrazu

Gryfice, 07.10.2021

OGRÓD SENSORYCZNY W GOSTYŃCU

Składa się z ośmiu ogrodów zmysłów nakreślonych na planach kół. Każdy z nich jest inny, ale wszystkie - jak bańki mydlane - istnieją oddzielnie, jak ludzie podczas minionych trzech fal pandemii. Dodatkowo, pośrodku zachodniej części, znajduje się aleja smaków z gatunkami drzew i krzewów owocowych oraz ze ścieżką sensoryczną, po której należy chodzić boso, a którą budują nawierzchnie o rozmaitych fakturach.

Koliste ogrody zaprojektowane i nazwane zostały niebanalnie i kontrastowo, aby dostarczyć człowiekowi pełną gamę wrażeń tak zmysłowych jak i przeżywanych emocji. Jednocześnie parami ukierunkowane są odpowiednio na zmysły: słuchu, smaku, dotyku, węchu a także wzroku.

OTWARTY - ZAMKNIĘTY

Pierwsze dwa ogrody zestawiają kontrastowo "otwarty" na otaczającą przestrzeń, z czterema ścieżkami dochodzącymi, ziołowy ogród zapachów, w którym słychać także dźwięki poruszanych przez wiatr dzwonek, z ukrytym za pergolami, obsadzonym pnączami oraz różami i zwieńczonym metalową altaną ogrodem "zamkniętym", dający odczuć przytulne schronienie, ale także uczucie uwięzienia w gąszczu roślin. Zachęca on do zadumy i zastanowienia się nad przeszłością, a "otwarty" zaś skłania do otwarcia się na nowo na świat, na ludzi i nowe możliwości przychodzące, jak szumiący w nasadzeniach traw i lawendy rześki wiatr.

ALEJA SMAKÓW I ŚCIEŻKA SENSORYCZNA

Otwierają umysł w kierunku poznawania otaczającego świata przyrody innymi zmysłami niż samym wzrokiem, to jest smakiem, węchem i przede wszystkim dotykiem. Na stopie ludzkiej znajduje się podobno 70 tysięcy receptorów, dlatego zachęca się aby zdjąć buty i powędrować ścieżką faktur, odczuć i doznać, poprzez stopy dla całego ciała. Nie zabraknie tu wiosna kwitnących drzew jabłoni, a latem i jesienią smakowych wrażeń od słodkich borówek, kwaśnych porzeczek, poziomek i jabłek.

TWARDY - MIĘKKI

Niewielki kamienny ogród żwirowy, nazwany "twardym" ze względu na użyte materiały oraz zastosowanie formowanych lub pokrojowych roślin oraz słupów kamiennych, zestawiony jest kontrastowo z delikatnymi liniami ogrodu "miękkiego", który ma - wyjątkowo - owalny kształt, jak miękkie w środku jajko o kruchej skorupce. Trzeba się do niego wdrzeć przez gęszcz traw, wtedy przytulne wnętrza z kolistym trawnikiem i leżakami pozwoli powygryzewać się w słońcu i "naładować baterie" radości życia. Przytulne otoczenie miękkich w dotyku roślin (perukowiec, cyprysik 'Boulevard', trawa piórkówka itp.) tym bardziej daje to odczuć po wizycie w "twardym" surowym ogrodzie, gdzie nie ma gdzie usiąść, gdzie jest ładnie, ale jednocześnie sterylnie i surowo, co przypomina o: pandemii, dezynfekcji, izolacji... Wejście do "miękkiego" ogrodu przynosi ulgę, spokój i ciepło.

KOLOROWY - MONOCHROMATYCZNY

"Kolorowy" ogród to burza barw, ale też zapachów. Kolorowe nasadzenia wylewają się z niego i biegną wzdłuż chodnika, będąc tłem dla skrzynek pocztowych i tablicy ogłoszeń. Pachnące lilaki w tle i pienne róże z przodu górują nad ślimakiem z aromatycznych nasadzeń róż i lawendy, między którymi można się przejść po miękkiej drewnianej ścieżce, albo usiąść wśród nich na ławce w centrum. Nieopodal natomiast znajduje się cichy i cienisty ogród nazwany "monochromatycznym", na który składają się zimozielone nasadzenia, rośliny różni między sobą głównie odcień liści i tak pozostanie cały rok, stąd nazwa. Warto tu umieścić białe rzeźby lub figury by dać więcej powodów do zadumy bez słów. Uboga kolorystyka i odosobnienie pozwalają się poczuć przez chwilę samotnie i wyciszyć, przeciwnie jak w kontrastującym z nim "kolorowym" ogrodzie tuż przy chodniku, na widoku, krzyczącym kolorami i widocznym dla przechodniów.

MAŁY - DUŻY

Najmniejszy z kolistych ogrodów wypełniony jest małymi roślinami, są to formy karłowe: cyprysików, jałowców i sosny górskiej. Ułożone w grupach z większymi od

nich betonowymi muchomorami tworzą miniaturowe krajobrazy, które można oglądać z zewnątrz ogrodu, czy to przechadzając się wąską zewnętrzną ścieżką, czy siadając na jednym z czterech umieszczonych na obwodzie pieńków, nie wchodząc do tego "małego" świata można poczuć się wielkim, ważym, silnym.

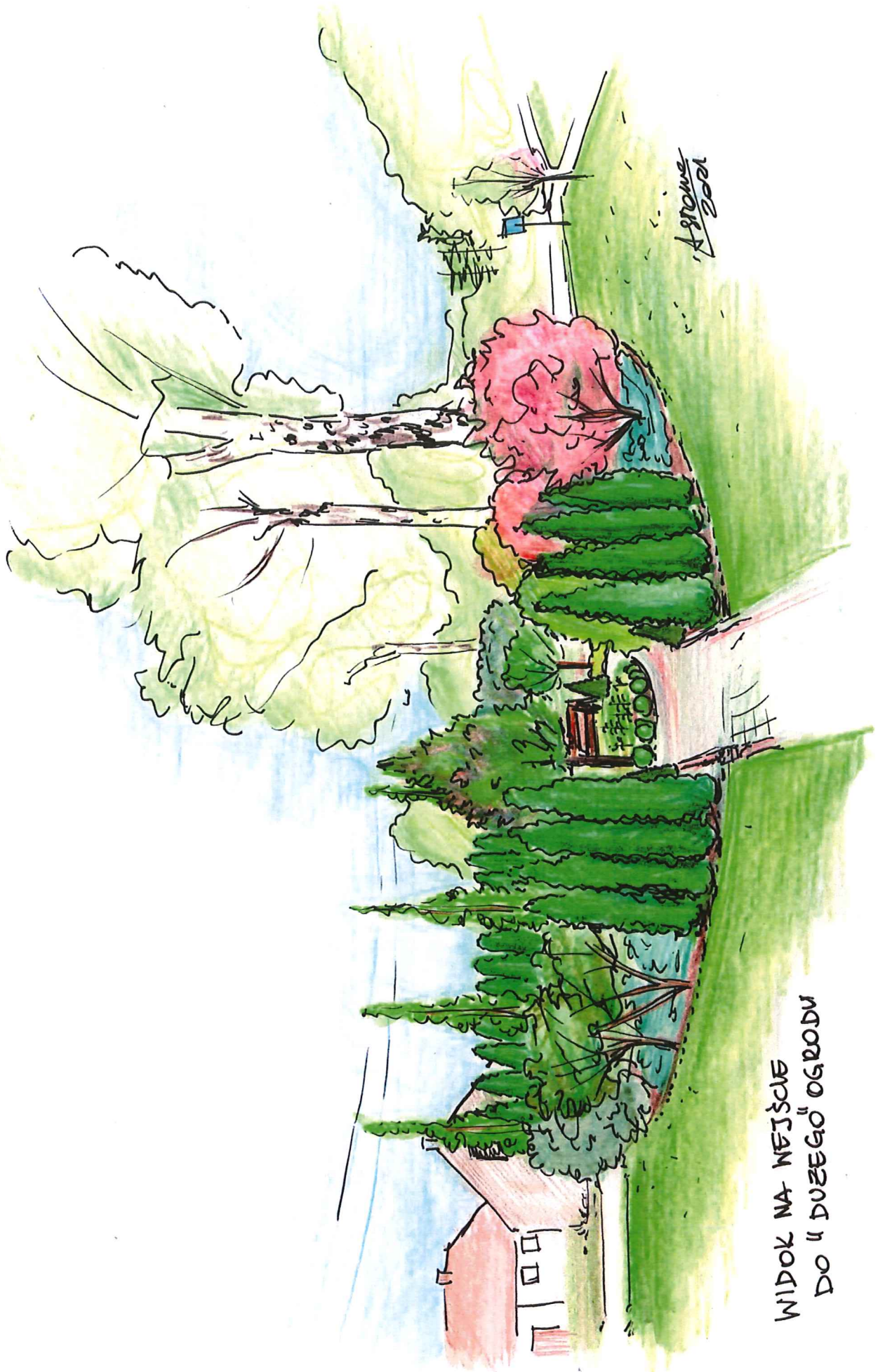
"Duży" ogród ma największą średnicę, jest to dwanaście metrów, można po nim zarówno spacerować, jak i posiedzieć na ławeczce, tak jak w parku upajać się widokiem zieleni i kwiatów. Będą tu rosły gatunki dekoracyjne we wszystkich porach roku: oczar - w przedwiosniu, kolumnowe wiśnie odm. 'Amanogawa' - wiosną, lilie - latem i ambrowiec balsamiczny - jesienią, ten będzie rozsiewał swoją woń w centrum ogrodu.

Majestatyczny "duży" ogród poprzedzać będzie zapowiedź w postaci trójkątnej rabaty rozdzielającej ścieżki, wypełnionej zimozielonym barwinkiem i roślinami cebulowymi kwitnącymi wczesną wiosną oraz dereniem kousa w centrum. Spajając kompozycje będą stożkowe formy bukszpanu posadzone w rogach, podobnie jak na wejściu do "dużego" ogrodu oraz w jego wnętrzu.

Mam nadzieję, że moja wizja ogrodów zmysłów spełni Państwa oczekiwania.

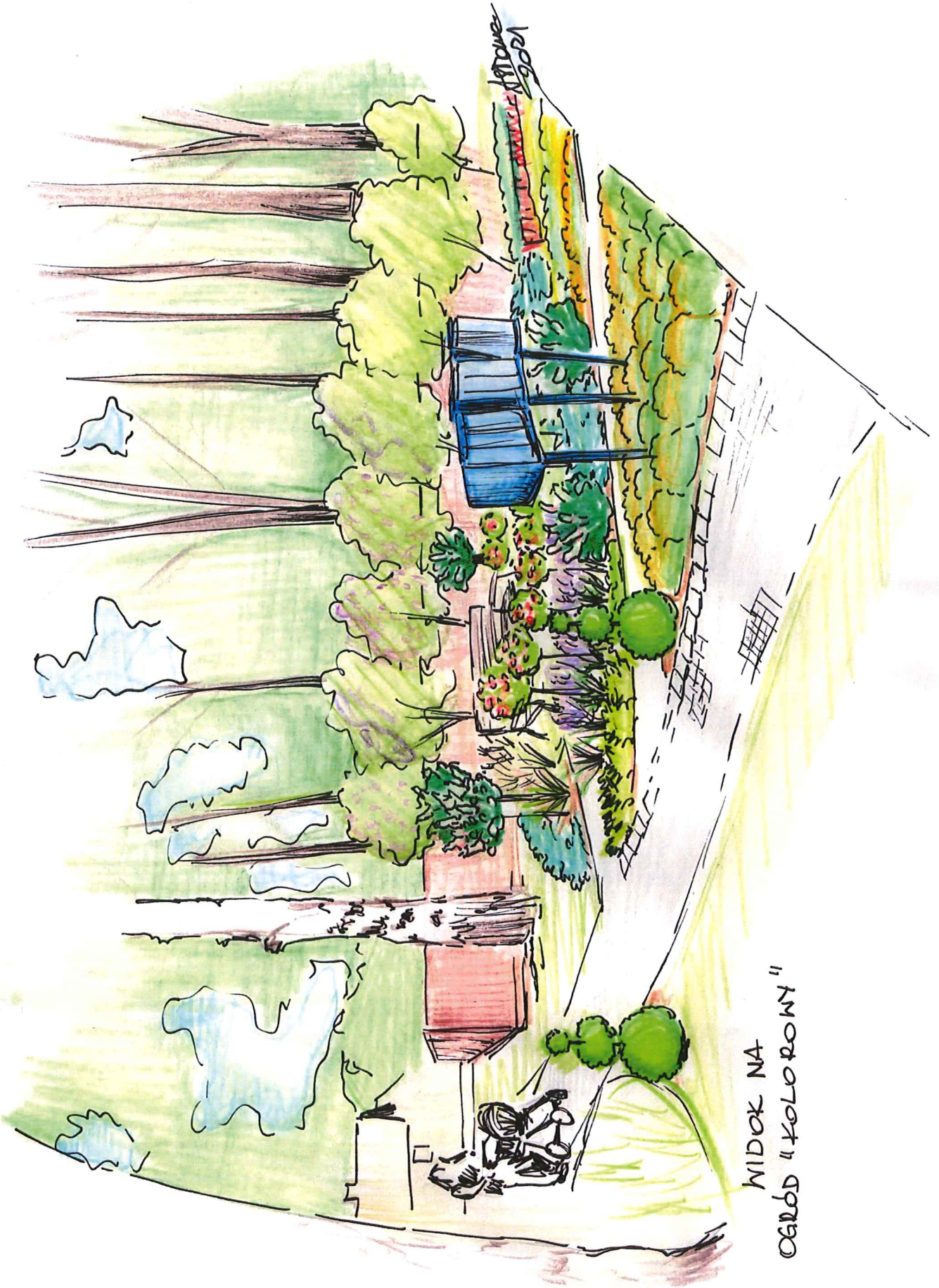
z poważaniem:

Agata Słoma-Kugler

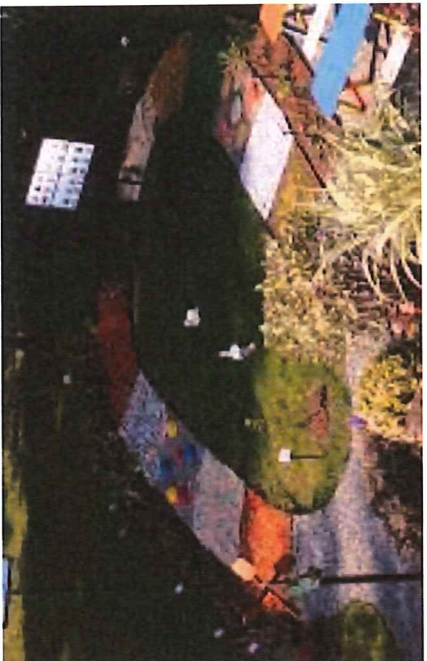


Astrone Zoo

WIDOK NA NEJSZCIE
DO "DUZEGO" OGRODU



WIDOK NA
OGROD "KOŁO RONY"



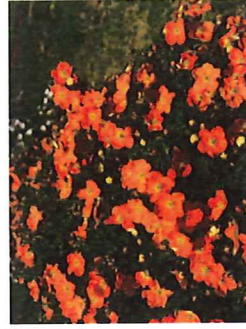
pachnące: lawenda, kalina, ziola



iglaste i zimozielone: sosna 'Varella', jodła 'Solberlocke', jałowiec 'Limeglow', ostrokrzew



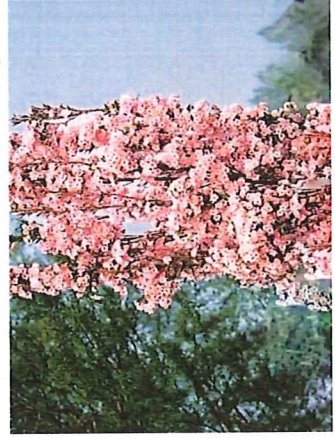
trawy: piórkówka 'Hameln'
i mistkant chiński

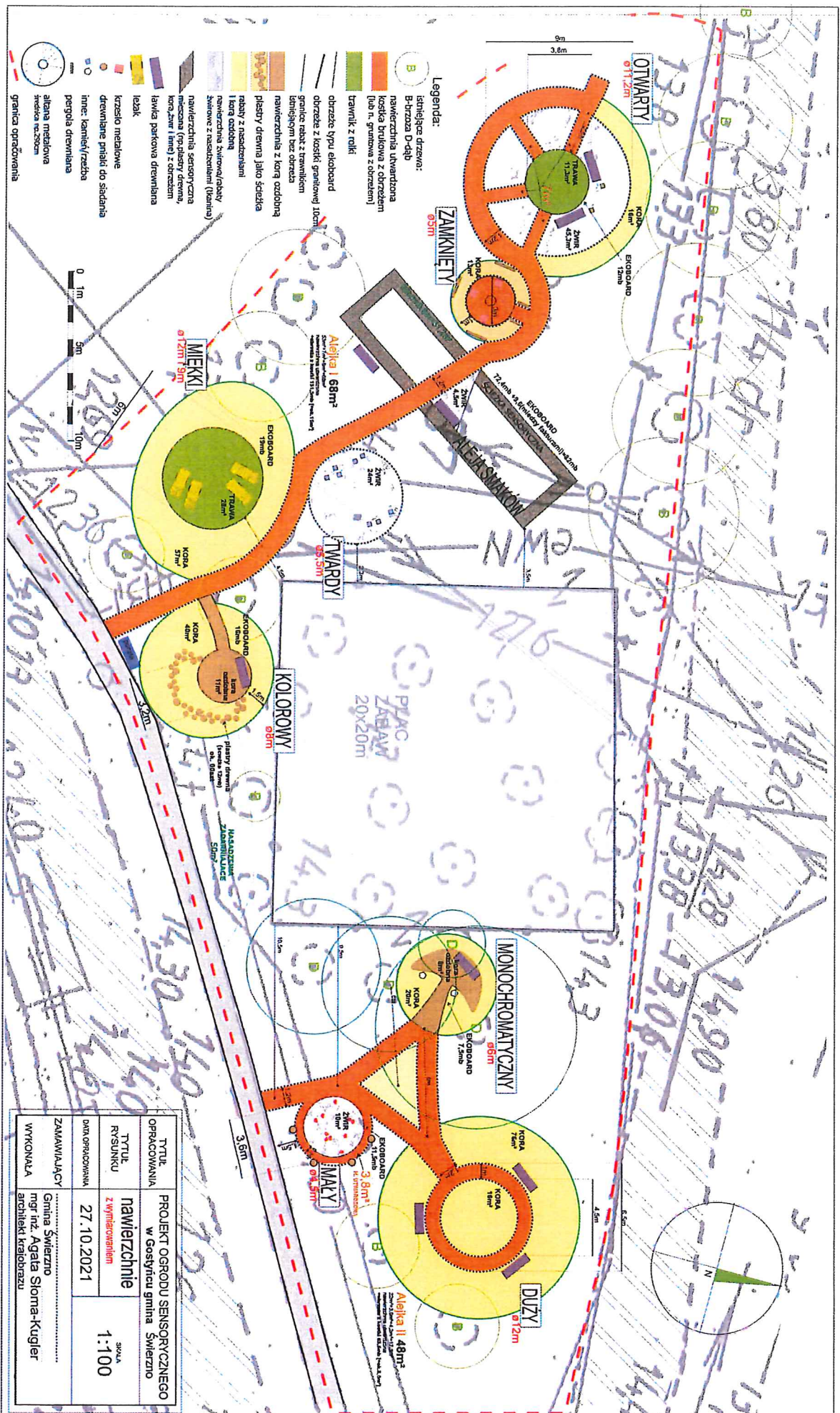


kolorowe
pięciorniki

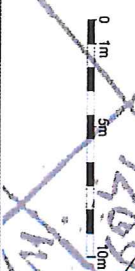


drzewa: wiśnia 'Amanogawa' i ambrowiec amerykański

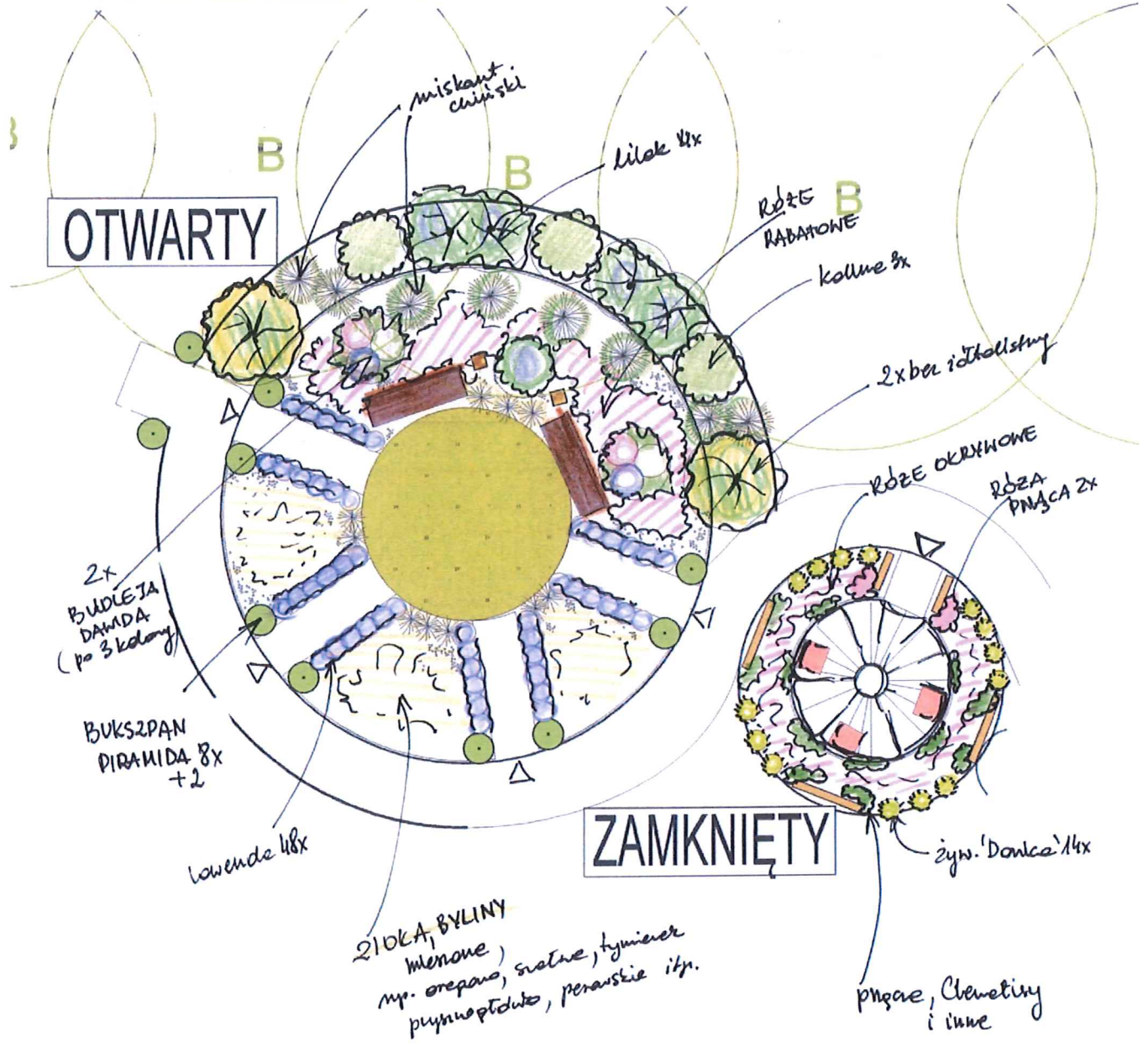




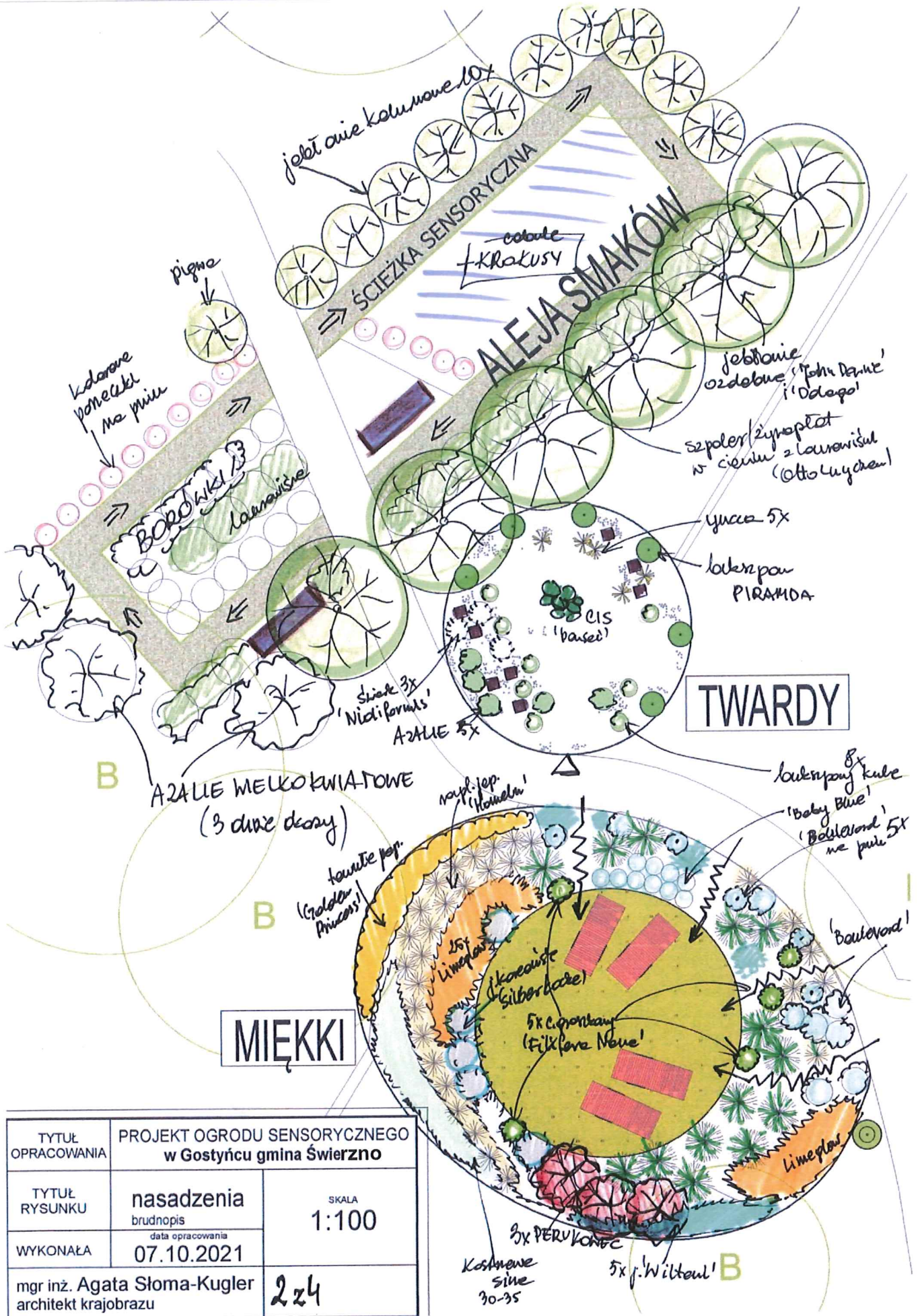
- Legenda:**
- ścieżkię drewno:
 - B - Brzoza D-40p
 - C - nawierzchnia uniwentrowiona kostka brukowa z obrzeżem (lub n. gumowa z obrzeżem)
 - D - trawnik z rolki
 - obrzeże typu eko-board
 - obrzeże z kostki granitowej 10cm
 - granicę rabat z trawnikiem ścięgięciem bez obrzeża
 - nawierzchnia z kora odcobną
 - płystry drewna jalo ścieżka
 - rabaty z nasadzeniami
 - kora odcobną
 - nawierzchnia żwirnowa/rabaty
 - żywotne z nasadzeniami (Kleinia)
 - nawierzchnia sensoryczna
 - meczana (pręgi sensory drewna, kora, siw 1 mm) z obrzeżem
 - ławka parkowa drewniana
 - ławki
 - krzesła metalowe
 - drewniane prki do siedania
 - inne: kamień/żwirza
 - pergola drewniana
 - alpana metalowa
 - siatka metalowa
 - granica opracowania



Tytuł		PROJEKT OGRODU SENSORYCZNEGO w Gostyńcu gmina Świeżozno
Opisowa		
Tytuł rysunku	nawierzchnie	Skala 1:100
Data opracowania	27.10.2021	
Zamawiacz		Gmina Świeżozno mgr inż. Agata Sioma-Kugler architekt krajoznawczy
Wykonawca		

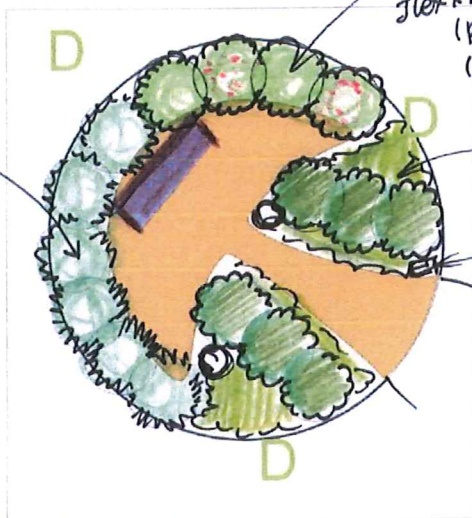


TYTUŁ OPRACOWANIA	PROJEKT OGRODU SENSORYCZNEGO w Gostyniu gmina Świerżno	
TYTUŁ RYSUNKU	nasadzenia brudnopis	SKALA 1:100
WYKONAŁA	data opracowania 07.10.2021	
mgr inż. Agata Słoma-Kugler architekt krajobrazu		124



TYTUŁ OPRACOWANIA	PROJEKT OGRODU SENSORYCZNEGO w Gostyniu gmina Świerzno	
TYTUŁ RYSUNKU	nasadzenia brudnopis	SKALA 1:100
WYKONAŁA	data opracowania 07.10.2021	
mgr inż. Agata Słoma-Kugler architekt krajoznawstwa	224	

cis pospolity
nr. 'Hilli'

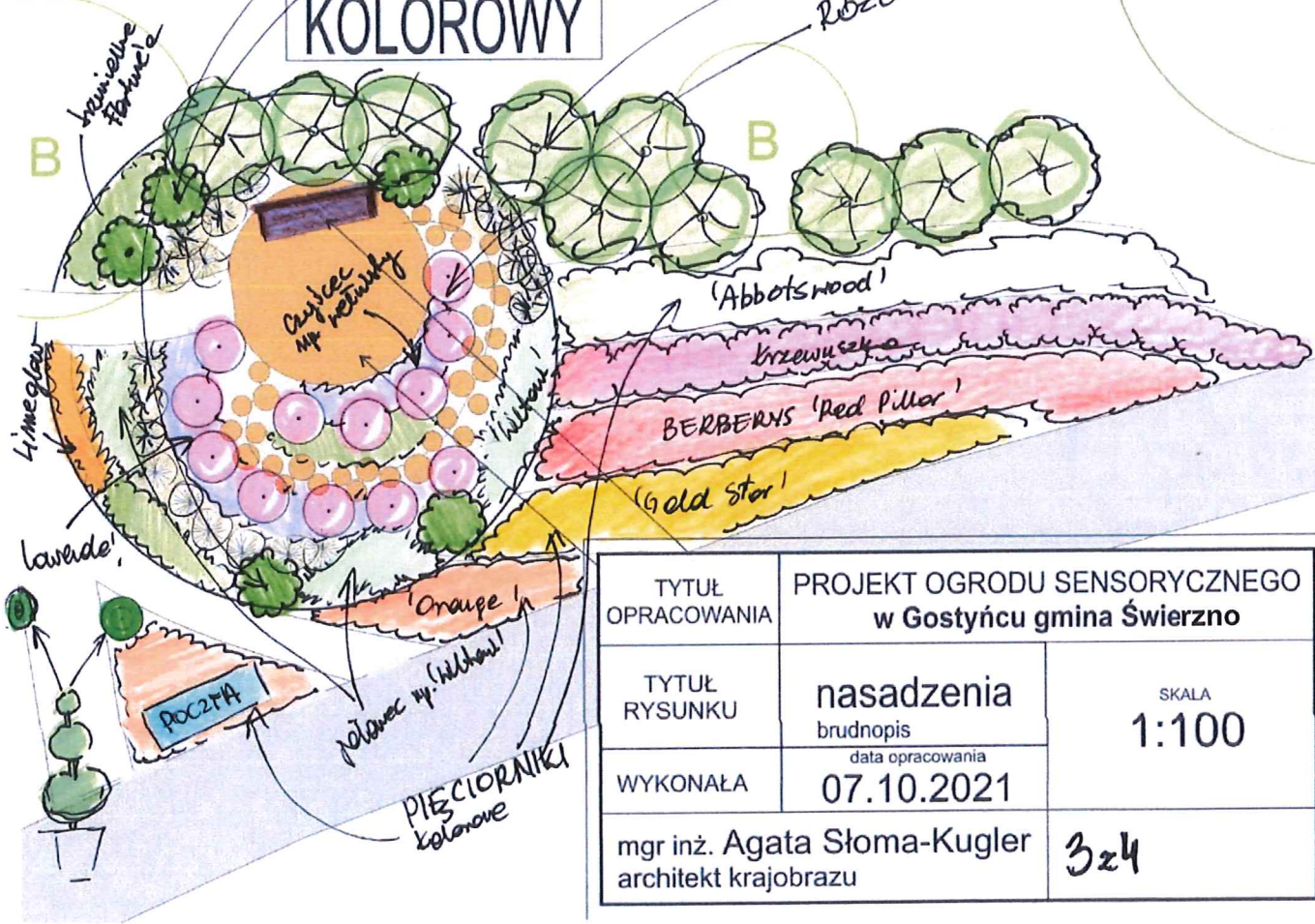


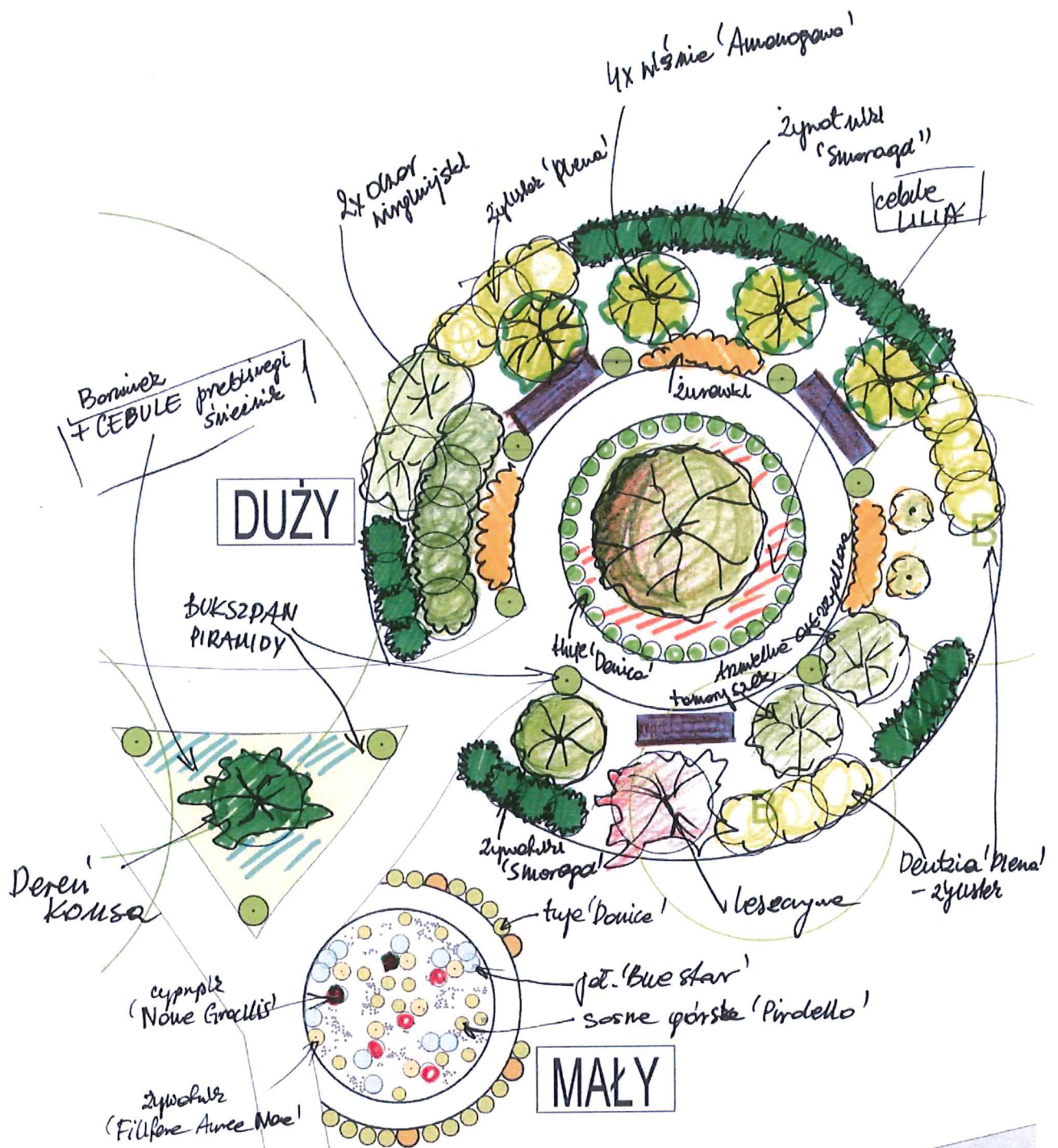
MONOCHROMATYCZNY

Montenaple bukietowe 2x
Kort. bukietowe 3x
NA DNIU 3x

KOLOROWY

10x LILAK
ROZE na pniu 12 szt





TYTUŁ OPRACOWANIA	PROJEKT OGRODU SENSORYCZNEGO w Gostyniu gmina Świeżrzno	
TYTUŁ RYSUNKU	nasadzenia brudnopis	SKALA 1:100
WYKONAŁA	data opracowania 07.10.2021	
mgr inż. Agata Słoma-Kugler architekt krajobrazu		4x4